



Dispensasjon fra arealformål Kombinerte formål i sjø og vassdrag med eller uten tilhørende strandsoner – Sjølokalitet ved Litlebø

Litt om Nordic Halibut as

Nordic Halibut produserer kveite av høy kvalitet, og vi er verdens ledende produsent av bærekraftig atlantisk kveite med en fullt integrert verdikjede fra genetikk til salg.

Nordic Halibut har igjennom mange år bygd opp kveite som oppdrettsart med base på Nordmøre og representerer i dag en rimelig stor arbeidsplass. Dette har betydelige positive ringvirkninger lokalt i form av arbeidsplasser, innkjøp fra lokalt næringsliv, og etablering av nye anlegg innenfor en fremtidsrettet næring som Havbruk.

Nordic Halibut etablerte sin første sjølokalitet ved Lyngstad i den gang Eide kommune i 1999. Gjennom kontinuerlig læring og utvikling er det gjennom dette arbeidet utviklet en ny art i norsk oppdrett. Det er noen særtrekk i kveite som bør nevnes i sammenheng med nye etableringer. Kveite har vist seg å være svært robust i sjøfase som har en direkte betydning for fiskehelse og fiskevelferd. Rømningsfare og påvirkning av villfisk stammene er en bekymring i fiskeoppdrett, for kveite er denne faren ansett som lav, først gjennom lite rømming og høy gjenfangst hvis uhellet skjer, videre er den vurdert til å ha liten overlevelsessevne i vill tilstand som gir lav fare for forurensing av ville stammer. Videre kan man konkludere med at biosikkerheten i kveiteoppdrett er svært høy sammenlignet med andre arter. Dette er viktige aspekter også i.f.t miljøpåvirkning og en bærekraftig utvikling. Kveite må dermed ansees som en trygg art å øke mengden av. I samme periode som oppdrettet har utviklet seg er også markedet møysommelig bygget opp, og kveite er i dag en etterspurt art med stabilt høye priser som er et viktig aspekt i stabilitet og framtidsutsikter for oppdretter, næringsliv, og arbeidsplasser etc i regionen.

Nordic Halibut har de siste årene gjort store steg fremover produksjonsmessig, og er nå kommet til et punkt hvor produksjonen er stabil med forutsigbar økning av tilgjengelig settefisk som kan settes til sjø.

Areal som ønskes benyttet ved Litlebø er av Nordic Halibut vurdert som en lokalitet egnet for kveite. Den er en flatfisk som fra naturen av oppholder seg mye liggende på bunn, og vil ikke naturlig oppsøke områder med kraftige strømforhold. Vi har derfor valgt å primært gå for lokaliteter vekk fra havutsatte områder, inne i fjordene, hvor strøm, vind og bølgeeksponering er oftere vurdert som lav til middels. Et kveiteanlegg vil også ha en mye lavere tetthet enn det et lakseanlegg normalt har, og i tillegg vil kveita biologisk ha et lavere aktivitetsnivå enn laks. Kravene til gjennomstrømning for å opprettholde oksygenivået i vannet vil derfor være mye lavere for et kveiteanlegg enn et lakseanlegg.

Nordic Halibut har et sterkt ønske om å sentrere og utvikle virksomheten innenfor geografisk avgrensede områder. Vanylven kommune med Litlebø vil være en del av vårt første ledd for sjølokaliteter i utviklingen av en ny base med

aktivitet på Sunnmøre. På sikt ønsker Nordic Halibut å etablere flere sjøanlegg i Vanylven kommune, da kommunen har flere lokaliteter som kan være godt egnet til kveite. I første omgang vil det satses på anlegg ved Korsfura og Litlebø. Denne søknaden gjelder kun Litlebø, da det er sendt eget nabovarsel for Korsfura til berørte naboer.

Nordic Halibut ønsker å etablere flere sjøanlegg, og vi ser at Vanylven kommune har et område som er godt egnet ved Litlebø. Nordic Halibut vil derfor søke om dispensasjon fra arealformål *Kombinerte formål i sjø og vassdrag med eller uten tilhørende strandsoner (NFFF1)* for etablering av akvakulturanlegg iht. viste kartutsnitt.

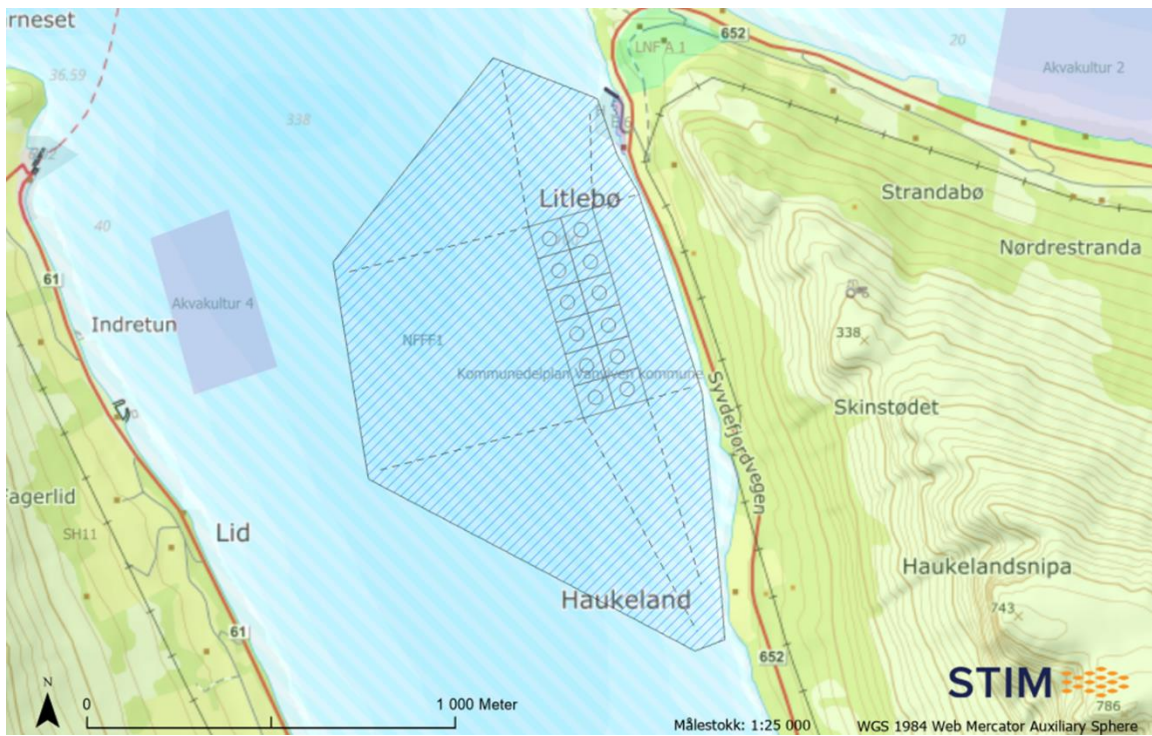
En dispensasjon fra Vanylven kommune er nødvendig for at Nordic Halibut skal kunne søke til fylkeskommunen om lokalitetsavklaring etter Akvakulturloven.

Arealformål

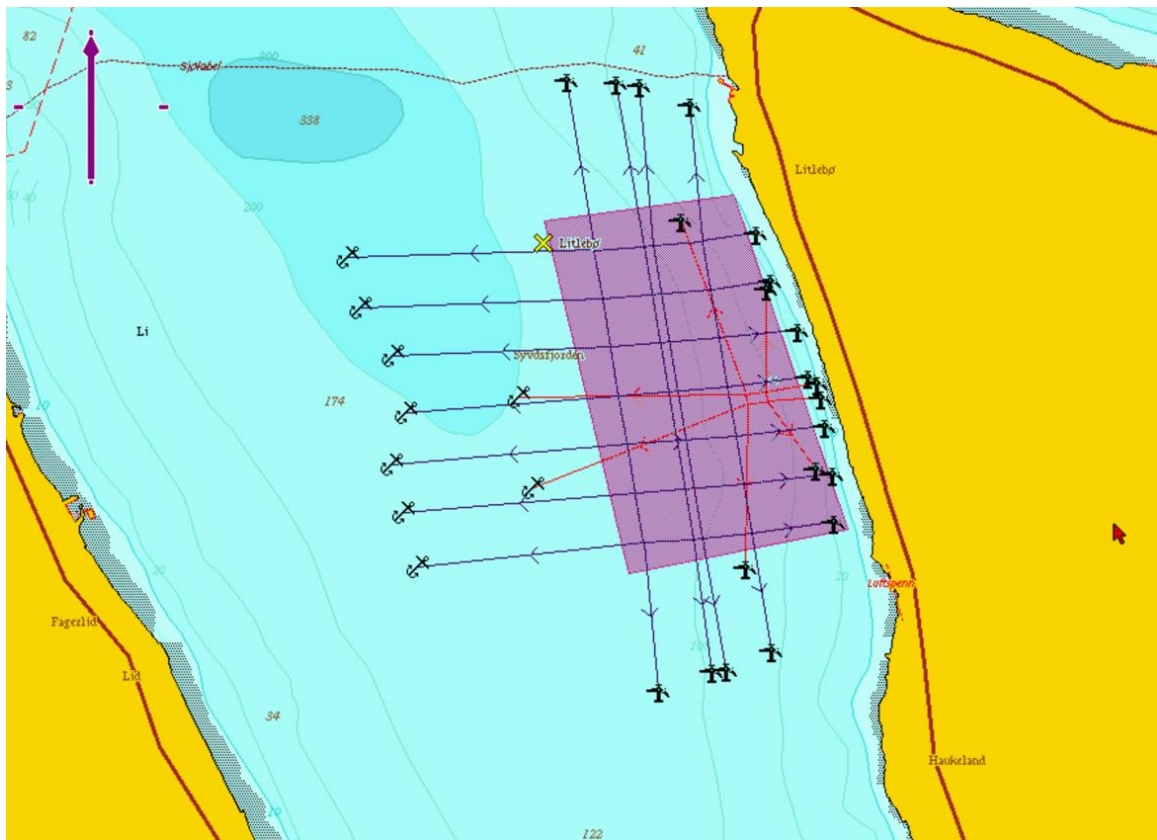
I kommuneplanen er det ved Indretun avsatt areal til Akvakultur på ca. 106 000 m². Vi ønsker at dette flyttes mot øst til Litlebø og størrelsen økes til ca. 285 000 m², dette for å få et område som har tilstrekkelig areal for et akvakulturanlegg som ønsket med tilhørende fôrflåte.



Figur 1: Utsnitt fra gjeldende kommuneplan som viser areal avsatt til Akvakultur (lilla areal) ved Indretun.



Figur2: Ønsket plassering av akvakulturanlegg i forhold til areal som er avsatt ved Indretun.



Figur 3: Lilla areal ønskes brukt til akvakultur.

Dispensasjon

Det må søkes om dispensasjon fra arealformål Kombinerte formål i sjø og vassdrag med eller uten tilhørende strandsone (NFFF1). Formålet med søknaden er å utvide vår virksomhet innen akvakultur og bidra til lokal økonomisk vekst og bærekraftig matproduksjon.

Det søkes om dispensasjon da gjeldende arealplan er av eldre dato, og pågående arbeid med sjøarealplan har dratt ut i tid, og det er liten fremdrift.

I Klima – og miljødepartementets rundskriv H-6/18 om retningslinjer for planlegging og ressursutnytting i sjønære områder heter det:

«Mange kommuner kan ha utdaterte planer for sjøområdene. I slike tilfeller kan det være nødvendig å bruke dispensasjoner til for eksempel flytting eller utvidelse av et område avsatt til akvakultur i kommuneplanen.»

Det er fra sentrale myndigheters side fremholdt at dispensasjon nettopp er ment å være et aktuelt planverktøy for kommunene med tanke på å legge til rette for miljømessig og driftsmessig egnede akvakulturlokaliteter.

Hvis det innvilges dispensasjon som omsøkt, bør arealet tas inn i fremtidig sjøarealplan.

Bestemmelser i kommuneplanen for området

7.1 Område for natur, ferdsel, fiske og friluftsliv (NFFF)

Sjøareal avsett til ålmenn bruk. Akvakulturanlegg kan ikkje etablerast innafor området.

Område prioritert for tradisjonelt naturbasert friluftsliv. Friluftsliv (sport) som fører med seg ureining, støy, eller vesentleg reduserar området sine naturkvalitetar, har ikkje prioritet i områda. Tiltak, inngrep som kan hindre fiske, friluftsliv, ferdsel, og natur/vilt/fuglelivet skal ikkje tillatast.

7.3 Område for akvakultur

Sjøareal avsett til akvakultur. Område prioritert for fiskeoppdrett. Tilhøyrande forankring kan gå utanfor området, etter nærare plan. Utslepp som kan verke negativt på oppdrettsfiskens si helse og kvalitet skal ikkje tillatast på eller i nærleiken av oppdrettsområde. Eventuelle søknader om tiltak, forureining, inngrep i eller i nærleiken av områda må føreleggast fiskerimyndigheitene til fråsegn.

Lokaliteten Lyngholmen ved Slagnes bør vurderast strengt ved utviding eller fornying, grunna nærleik til bustadområde, botnforhold og ferdsel.

Ut ifra § 7.3 tolker vi det dit hen at det er ikke nødvendig med en dispensasjonssøknad for fortøyninger/forankring som kommer utenfor areal avsatt til akvakultur.

§ 19-2. Dispensasjonsvedtaket

Plan- og bygningslovens § 19-2 gir anledning til å dispensere fra bestemmelser fastsatt i eller i medhold av loven på nærmere vilkår.

Det følger av § 19-2 annet ledd at dispensasjon kan ikke gis dersom hensynene bak bestemmelsen det dispenseres fra, hensynene i lovens formålsbestemmelse eller nasjonale eller regionale interesser, blir vesentlig tilsidesatt. Fordelene ved å gi dispensasjon skal være klart større enn ulempene.

Videre fremgår det at det skal foretas en avveining av hensynene som taler for og mot en dispensasjon. Det kan bare dispenseres dersom det foreligger en klar overvekt av hensyn som taler for en dispensasjon.

Vi ser først på om hensynet bak arealformålet blir vesentlig tilsidesatt.

Hensyn

Det søkes om dispensasjon fra *arealformål Kombinerte formål i sjø og vassdrag med eller uten tilhørende strandsone (NFFF1)*, Område er avsatt til allmenn bruk, og prioritert for naturbasert friluftsliv.

Det er allerede avsatt areal til både *Akvakultur* og *Kombinerte formål i sjø og vassdrag med eller uten tilhørende strandsone* i fjorden, så dispensasjonen gjelder en justering og tilpasning av eksisterende arealer.

Areal til Akvakultur ønskes flyttet fra Indretun til Litlebø og økes i størrelse. Areal til Kombinerte formål i sjø og vassdrag med eller uten tilhørende strandsone vil få justert plassering og bli noe mindre. Selv om størrelsen på areal til Kombinerte formål i sjø og vassdrag med eller uten tilhørende strandsone blir redusert kan vi ikke se at hensynet bak formålet blir vesentlig tilsidesatt, da reduksjonen er minimal i forhold til totalt tilgjengelig areal i sjø for dette formålet.

En dispensasjon som omsøkt vil ikke i vesentlig grad berøre natur- og kulturmiljø, friluftsliv, landskap og biologisk mangfold i fjorden, da det i hovedsak gjelder justering av areal som allerede er avsatt til Akvakultur og Kombinerte formål i sjø og vassdrag med eller uten tilhørende strandsone. Vi kan derfor ikke se at allmenne interesser vil bli nevneverdig berørt av en dispensasjon som omsøkt.

På bakgrunn av ovennevnt så kan en si at hensynet blir tilsidesatt ved en dispensasjon som omsøkt, da det blir noe reduksjon i størrelsen på areal til Kombinerte formål i sjø og vassdrag med eller uten tilhørende strandsone, men det blir ikke vesentlig tilsidesatt, da dette i hovedsak gjelder justering av areal som allerede er avsatt til Kombinerte formål i sjø og vassdrag med eller uten tilhørende strandsone og Akvakultur.

Dagens areal ved Indretun som er avsatt til Akvakultur ligger i fremtidig kommuneplan i areal som ønskes brukt til fiske. Ved å flytte dette arealet mot øst vil ikke Akvakultur og Fiske komme i konflikt i fremtiden.

Ut ifra ovennevnte vil ikke en dispensasjon som omsøkt medføre at hensynet bak arealformålet, lovens formålsbestemmelse og nasjonale eller regionale interesser blir vesentlig tilsidesatt.

Vi minner også om at det i Klima – og miljødepartementets rundskriv H-6/hvor følgende fremkommer: *«Mange kommuner kan ha utdaterte planer for sjøområdene. I slike tilfeller kan det være nødvendig å bruke dispensasjoner til for eksempel flytting eller utvidelse av et område avsatt til akvakultur i kommuneplanen.»*

Det neste vi må se på er om fordelene er klart større enn ulempene.

Fordeler / ulemper

Av fordeler kan følgende nevnes:

- Ved en dispensasjon som omsøkt, så vil ikke akvakulturanlegget bli plassert i område som ønskes avsatt til fiske i fremtidig kommuneplan.
- Anlegget vil bli tilpasset lokale forhold og det er tatt hensyn til eksisterende bruk av området, som friluftsliv og fiske ved ønsket plassering.
- Fra både regjeringen og akvakulturmyndighetene har det vært fremhevet at myndigheter og næring må jobbe sammen for å etablere nok akvakulturlokalteter til å dekke næringens behov, ved å innvilge en dispensasjon som omsøkt kan området ved Litlebø tas i bruk etter godkjent søknad iht. Akvakulturloven.
- Økonomisk vekst og arbeidsplasser: Etablering av akvakulturanlegg vil bidra til lokal økonomisk vekst ved å skape nye arbeidsplasser og støtte lokale leverandører og tjenester.
- Bærekraftig matproduksjon: Akvakultur er en viktig kilde til bærekraftig matproduksjon. Det kan bidra til å møte økende etterspørsel etter sjømat uten å overbelaste ville fiskebestander.
- Det må også anses som en fordel at en dispensasjon medfører en samfunnsøkonomisk og effektiv prosess for kommunen og tiltakshaver. En planprosess medfører utstrakt ressursbruk hos det offentlige, og kommunens arbeid med sjøarealplanen har dessverre tatt tid.

Av ulemper kan det nevnes at plasseringen av akvakulturanlegget er ikke iht. vedtatt kommuneplan, men en plassering som omsøkt ved Litlebø er etter vår mening bedre enn nåværende plassering i dagens kommuneplan, da anlegget ikke vil komme i konflikt med areal som ønskes avsatt til fiske i fremtidig sjøarealplan.

Ut ifra ovennevnte mener vi at fordelene er klart større enn ulempene ved å gi dispensasjon som omsøkt.



Konklusjon

Ut ifra ovennevnte mener vi at hensynet bak bestemmelsen det søkes dispensasjon fra er ivaretatt, formålsbestemmelsen og nasjonale eller regionale interesser er ivaretatt, og fordelene ved å gi dispensasjon er klart større enn ulempene.

Behov for konsekvensutredning (KU) / Naturmangfold

For tiltak der KU-vurderingen er knyttet opp til en annen lov enn plan- og bygningsloven, skal det gjøres en vurdering av om tiltaket kan få vesentlige virkninger for miljø eller samfunn. For akvakultur knyttes dette til lokalitetsavklaringen etter Akvakulturloven som blir behandlet av Fylkeskommunen. Dvs. at Fylkeskommunen skal ved søknad om etablering av akvakulturanlegg vurdere hvorvidt tiltaket kan få vesentlige virkninger for miljø og samfunn.

Avslutning

For Nordic Halibut sin videre vekst for å kunne produsere bærekraftig mat, er nye lokaliteter på sjø en nødvendighet. Ønsket areal ved Litlebø fremstår som godt egnet pga. beliggenhet, strømforhold og infrastruktur, Nordic Halibut ønsker derfor å søke om å flytte og tilpasse akvakulturarealet ved Indretun til Litlebø.

Nordic Halibut håper at innbyggerne i Vanylven kommune er positive til våre planer.